



บริษัท ปตท. จำกัด (มหาชน)

รายงานผลการปฏิบัติตามมาตรการป้องกันและแก้ไขผลกระทบสิ่งแวดล้อม
และมาตรการติดตามตรวจสอบผลกระทบสิ่งแวดล้อม (ระยะดำเนินการ)

โครงการท่อส่งก๊าซธรรมชาติในพื้นที่รับผิดชอบของส่วนปฏิบัติการระบบท่อเขต 1
ปี 2568 (ระหว่างเดือนกรกฎาคม-ธันวาคม)

บทที่ 1

บทนำ



บทที่ 1

บทนำ

1.1 ความเป็นมาของโครงการ

โครงการทอส่งก๊าซธรรมชาติ จัดเป็นประเภทโครงการระบบการขนส่งปิโตรเลียมทางท่อ ที่ต้องจัดทำรายงานการวิเคราะห์ผลกระทบสิ่งแวดล้อม (EIA) เสนอต่อสำนักงานนโยบายและแผนทรัพยากรธรรมชาติและสิ่งแวดล้อม (สผ.) และคณะกรรมการผู้ชำนาญการพิจารณารายงานการวิเคราะห์ผลกระทบสิ่งแวดล้อมด้านโครงการพลังงาน เพื่อพิจารณาให้ความเห็นชอบก่อนดำเนินการก่อสร้าง และดำเนินการโครงการ ซึ่งเป็นไปตามประกาศกระทรวงทรัพยากรธรรมชาติและสิ่งแวดล้อม เรื่อง กำหนดโครงการ กิจการ หรือการดำเนินการ ซึ่งต้องจัดทำรายงานการประเมินผลกระทบสิ่งแวดล้อม และหลักเกณฑ์ วิธีการ และเงื่อนไขในการจัดทำรายงานการประเมินผลกระทบสิ่งแวดล้อม พ.ศ. ๒๕๖๑ ออกตามความในมาตรา ๔๘ และมาตรา ๕๑/๔ แห่งพระราชบัญญัติส่งเสริมและรักษาคุณภาพสิ่งแวดล้อมแห่งชาติ พ.ศ. ๒๕๓๕ ซึ่งแก้ไขเพิ่มเติมโดยพระราชบัญญัติส่งเสริมและรักษาคุณภาพสิ่งแวดล้อมแห่งชาติ (ฉบับที่ ๒) พ.ศ. ๒๕๖๑ และเมื่อรายงานการวิเคราะห์ผลกระทบสิ่งแวดล้อม ได้ผ่านความเห็นชอบจากคณะกรรมการผู้ชำนาญการพิจารณารายงานฯ เจ้าของโครงการมีหน้าที่ต้องปฏิบัติตามมาตรการด้านสิ่งแวดล้อมที่กำหนดเป็นเงื่อนไขไว้ในรายงานฯ เพื่อป้องกันและแก้ไขผลกระทบสิ่งแวดล้อมที่อาจเกิดขึ้น ทั้งในระยะก่อสร้าง และระยะดำเนินโครงการ พร้อมรายงานผลการปฏิบัติตามมาตรการฯ ต่อสำนักงานนโยบายและแผนทรัพยากรธรรมชาติและสิ่งแวดล้อม (สผ.) และหน่วยงานที่เกี่ยวข้องเพื่อพิจารณาทุก ๆ 6 เดือน

ในปี พ.ศ. 2568 ส่วนปฏิบัติการระบบท่อเขต 1 (ปท.1) มีโครงการทอส่งก๊าซธรรมชาติที่ต้องดำเนินการติดตามตรวจสอบ และจัดทำรายงานผลการปฏิบัติตามมาตรการฯ (ระยะดำเนินการ) จำนวน 18 โครงการทอส่งก๊าซธรรมชาติ ซึ่งครอบคลุมพื้นที่ใน 4 จังหวัด ได้แก่ จังหวัดระยอง ชลบุรี ฉะเชิงเทรา และสมุทรปราการ รายละเอียดดัง **รูปที่ 1.1-1** ประกอบด้วย

- 1) โครงการวางทอส่งก๊าซธรรมชาติไปยังบริษัท เวลโกรกลาส อินดัสตรี
- 2) โครงการวางทอส่งก๊าซธรรมชาติไปยังบริษัท ควอลิตี้ คอฟฟี่ โปรดักท์ส จำกัด
- 3) โครงการวางทอส่งก๊าซธรรมชาติไปยังโรงงานบริษัท พัดเตอร์ส (ประเทศไทย) จำกัด
- 4) โครงการระบบทอขนส่งก๊าซธรรมชาติ ขนาดเส้นผ่านศูนย์กลาง 12 นิ้ว ของบริษัท แพลมมิง เพาเวอร์ จำกัด
- 5) โครงการทอส่งก๊าซธรรมชาติ จากสถานีควบคุมก๊าซที่ WN-2 อำเภอบางปะกง จังหวัดฉะเชิงเทรา ถึงโรงไฟฟ้าพลังความร้อนร่วมบางปะกง จังหวัดสมุทรปราการ
- 6) โครงการทอส่งก๊าซบ่อวิน จังหวัดชลบุรี ของบริษัท บ่อวินเพาเวอร์ จำกัด (ปัจจุบันเปลี่ยนชื่อเป็นบริษัท โกลว์ โอพีพี จำกัด)
- 7) โครงการระบบทอขนส่งก๊าซธรรมชาติและสถานีควบคุมความดันก๊าซ ของ บริษัท ตะวัน เนชั่นแนล พาวเวอร์ จำกัด (ปัจจุบันเปลี่ยนชื่อเป็น บริษัท โกลว์ เอสพีพี 11 จำกัด (โรงงาน 1))
- 8) โครงการทอส่งก๊าซธรรมชาติไปยังกลุ่มลูกค้าบริเวณแนวท่อฯ บริษัท ควอลิตี้ คอฟฟี่ โปรดักท์ส จำกัด ถนนสุวินทวงศ์



- 9) โครงการทอส่งก๊าซธรรมชาติอัลฟา-สุวินทวงศ์
- 10) โครงการทอส่งก๊าซธรรมชาติไปยัง บริษัท สหวิริยาเพททิมิล จำกัด (มหาชน)
- 11) โครงการทอส่งก๊าซธรรมชาติไปยังโรงไฟฟ้าและไอน้ำเพื่ออุตสาหกรรม ของบริษัท อมตะ เพาเวอร์ จำกัด
- 12) โครงการทอส่งก๊าซธรรมชาติไปยังโรงไฟฟ้าไทยเนชั่นแนล พาวเวอร์ 2 ของบริษัท ไทย เนชั่นแนล พาวเวอร์ จำกัด (ปัจจุบันเปลี่ยนชื่อเป็น บริษัท โกลด์ เอสพีพี 11 จำกัด (โรงงาน 2))
- 13) โครงการทอส่งก๊าซธรรมชาติไปยังบริษัท จีเอ็มพี แพ็คเกจจิ้ง จำกัด และบริษัท เอเชียแปซิฟิกกลาส จำกัด (ปัจจุบันเปลี่ยนชื่อเป็น บริษัท นำชัยพัฒนา แพ็คเกจจิ้ง จำกัด และบริษัท เอเชียแปซิฟิกกลาส จำกัด)
- 14) โครงการทอเชื่อมระบบทอส่งก๊าซธรรมชาติ เส้นที่ 1 จาก KP47 ถึง KP53
- 15) โครงการทอส่งก๊าซธรรมชาติไปยังโรงไฟฟ้าศรีราชา
- 16) โครงการทอส่งก๊าซธรรมชาติไปยังโรงไฟฟ้าตาสีห์ 2 โรงไฟฟ้าตาสีห์ 1 และโรงไฟฟ้าวังตาผิน
- 17) โครงการทอส่งก๊าซธรรมชาติไปยังโรงไฟฟ้าตาสีห์ 4 และโรงไฟฟ้าตาสีห์ 3
- 18) โครงการวางระบบจำหน่ายก๊าซธรรมชาติไปยังบริษัท จีเอฟพีที นิธิเร (ประเทศไทย) จำกัด และ นิคมอุตสาหกรรมโรจนะหนองใหญ่

โดยมีรายละเอียดการได้รับเห็นชอบในรายงานการวิเคราะห์ผลกระทบสิ่งแวดล้อม และมีรายละเอียดการเปลี่ยนแปลงโครงการทอส่งก๊าซฯ ในพื้นที่ ปท.1 แสดงใน ตารางที่ 1.1-1 และตารางที่ 1.1-2 ตามลำดับ และหนังสือแจ้งมติเห็นชอบของคณะกรรมการพิจารณารายงานฯ และรายละเอียดเงื่อนไขที่กำหนดไว้ในรายงานการวิเคราะห์ผลกระทบสิ่งแวดล้อมของแต่ละโครงการทอส่งก๊าซธรรมชาติ ดังแสดงใน ภาคผนวก ก

ทั้งนี้การดำเนินงานในระยะเปิดจ่ายก๊าซธรรมชาติของโครงการทอส่งก๊าซธรรมชาติของ ปตท.อยู่ในความรับผิดชอบของสายงานระบบทอส่งก๊าซธรรมชาติ ซึ่งแบ่งพื้นที่ความรับผิดชอบออกเป็นส่วนปฏิบัติการระบบท่อจำนวน 14 เขต (ระบบทอบนบก 12 เขต ระบบท่อในทะเล 1 เขต และบำรุงรักษาสถานีชายฝั่ง 1 เขต) แต่ละเขตรับผิดชอบมีหน้าที่ในการควบคุมและวางแผนการปฏิบัติการ การบำรุงรักษาทอส่งก๊าซ การป้องกันและระงับเหตุฉุกเฉิน รวมทั้งรับผิดชอบในการปฏิบัติตามมาตรการป้องกันและแก้ไขผลกระทบสิ่งแวดล้อม และมาตรการติดตามตรวจสอบคุณภาพสิ่งแวดล้อมของแต่ละโครงการทอส่งก๊าซธรรมชาติ ให้สอดคล้องกับเงื่อนไขที่ระบุไว้ในรายงานการวิเคราะห์ผลกระทบสิ่งแวดล้อมของโครงการนั้น ๆ

1.2 วัตถุประสงค์ของการศึกษา

การจัดทำรายงานการปฏิบัติตามมาตรการป้องกันและแก้ไขผลกระทบสิ่งแวดล้อมและมาตรการติดตามตรวจสอบผลกระทบสิ่งแวดล้อม(ระยะดำเนินการ) ของโครงการทอส่งก๊าซธรรมชาติของ ปตท. มีวัตถุประสงค์การดำเนินการดังนี้

- 1) ติดตามตรวจสอบผลการดำเนินงานตามมาตรการป้องกันและแก้ไขผลกระทบสิ่งแวดล้อม และมาตรการติดตามตรวจสอบผลกระทบสิ่งแวดล้อม (ระยะดำเนินการ) (Operational Phase) ของโครงการทอส่งก๊าซธรรมชาติในพื้นที่รับผิดชอบของส่วนปฏิบัติการระบบท่อเขต 1



2) นำผลการดำเนินงานตามมาตรการป้องกันและแก้ไขผลกระทบสิ่งแวดล้อม และมาตรการติดตามตรวจสอบผลกระทบสิ่งแวดล้อม (ระยะดำเนินการ) (Operational Phase) ของโครงการทอส่งก๊าซธรรมชาติมาจัดทำรายงานผลการปฏิบัติตามมาตรการป้องกันและแก้ไขผลกระทบสิ่งแวดล้อมฯ ในพื้นที่รับผิดชอบนำเสนอต่อสำนักงานนโยบายและแผนทรัพยากรธรรมชาติและสิ่งแวดล้อม (สผ.) และหน่วยงานที่เกี่ยวข้อง

3) ประเมินผลการดำเนินงานตามแผนปฏิบัติการด้านสิ่งแวดล้อมที่ระบุไว้ในรายงานการวิเคราะห์ผลกระทบสิ่งแวดล้อม และเป็นข้อมูลในการพิจารณาปรับปรุงการดำเนินงานในการป้องกันแก้ไข และติดตาม ตรวจสอบผลกระทบสิ่งแวดล้อมของสายงานระบบทอส่งก๊าซธรรมชาติของ ปตท.

4) เพื่อใช้เป็นข้อมูลพิจารณาทบทวนความเหมาะสมของมาตรการป้องกันและแก้ไขผลกระทบสิ่งแวดล้อม และมาตรการติดตามตรวจสอบผลกระทบสิ่งแวดล้อมในรายงานการวิเคราะห์ผลกระทบสิ่งแวดล้อม และ/หรือนำไปพัฒนาปรับปรุงให้เหมาะสมและสอดคล้องกับการดำเนินโครงการของ ปตท. ต่อไป

1.3 ขอบเขตและแนวทางการศึกษา

บริษัท ปตท. ได้ศึกษาและดำเนินการติดตามตรวจสอบผลการปฏิบัติตามมาตรการป้องกัน และแก้ไขผลกระทบสิ่งแวดล้อม และมาตรการติดตามตรวจสอบผลกระทบสิ่งแวดล้อมที่กำหนดเป็นเงื่อนไขไว้ในรายงานการวิเคราะห์ผลกระทบสิ่งแวดล้อม ตาม **ประกาศกระทรวงทรัพยากรธรรมชาติและสิ่งแวดล้อม เรื่อง หลักเกณฑ์ และวิธีการจัดทำรายงานผลการปฏิบัติตามมาตรการที่กำหนดไว้ในรายงานการประเมินผลกระทบสิ่งแวดล้อมซึ่งผู้ดำเนินการ หรือผู้ขออนุญาตจะต้องจัดทำเมื่อได้รับอนุญาตให้ดำเนินโครงการหรือกิจการแล้ว พ.ศ. 2561 ฉบับ 2 พ.ศ. 2564 และ ฉบับ 3 พ.ศ. 2568**

การศึกษาติดตามตรวจสอบและจัดทำรายงานผลการปฏิบัติตามมาตรการป้องกันและแก้ไขผลกระทบสิ่งแวดล้อม และมาตรการติดตามตรวจสอบผลกระทบสิ่งแวดล้อม (ระยะดำเนินการ) ของโครงการทอส่งก๊าซธรรมชาติในเขตพื้นที่รับผิดชอบของ ปท.1 ได้ดำเนินการโดยนักวิชาการสิ่งแวดล้อมและวิศวกรสิ่งแวดล้อมที่มีความรู้และประสบการณ์ในการติดตามตรวจสอบการปฏิบัติตามมาตรการฯ ของแต่ละโครงการทอส่งก๊าซฯ โดยใช้แบบฟอร์มในการติดตามตรวจสอบการปฏิบัติตามมาตรการฯ ที่ระบุไว้ในรายงานการวิเคราะห์ผลกระทบสิ่งแวดล้อม ซึ่งมีรายละเอียดของการดำเนินงานดังนี้

1) ทบทวนเงื่อนไขที่กำหนดไว้ในรายงานการวิเคราะห์ผลกระทบสิ่งแวดล้อมของแต่ละโครงการทอส่งก๊าซธรรมชาติในเขตพื้นที่รับผิดชอบของ ปท.1 รวมถึงการทบทวนรายงานผลการปฏิบัติตามมาตรการฯ ที่ผ่านมา

2) ติดตามและรวบรวมข้อมูลผลการปฏิบัติตามมาตรการป้องกันและแก้ไขผลกระทบสิ่งแวดล้อม และมาตรการติดตามตรวจสอบผลกระทบสิ่งแวดล้อมจากการสำรวจสภาพพื้นที่ การสอบถามเจ้าหน้าที่ของ ปตท. และการรวบรวมข้อมูลเอกสารเกี่ยวกับการดำเนินงานตามเงื่อนไขที่ระบุไว้ในรายงานการวิเคราะห์ผลกระทบสิ่งแวดล้อมของระบบทอส่งก๊าซธรรมชาติในเขตพื้นที่รับผิดชอบของ ปท.1 เช่น เอกสารแสดงการบำรุงรักษาระบบท่อ การบำรุงรักษาอุปกรณ์ การตรวจสอบแนวท่อ การฝึกอบรมความปลอดภัย การซ่อมเหตุการณ์ฉุกเฉิน การดำเนินงานด้านมวลชนสัมพันธ์และประชาสัมพันธ์ เป็นต้น



3) สรุปผลการปฏิบัติตามมาตรการป้องกันและแก้ไขผลกระทบสิ่งแวดล้อม และมาตรการติดตามตรวจสอบผลกระทบสิ่งแวดล้อมโดยนำข้อมูลและเอกสารที่รวบรวมได้มาวิเคราะห์ และแสดงผลการปฏิบัติตามมาตรการฯ โดยใช้แบบฟอร์มของ สผ. พร้อมรูปถ่ายประกอบคำบรรยาย

4) จัดเตรียมรายงานผลการปฏิบัติตามมาตรการป้องกันและแก้ไขผลกระทบสิ่งแวดล้อม และมาตรการติดตามตรวจสอบผลกระทบสิ่งแวดล้อม (ระยะดำเนินการ) ของโครงการทอสงกาชรรรมชาติในพื้นที่รับผิดชอบของ ปท.1 ตามแนวทางการเสนอรายงานผลการปฏิบัติตามมาตรการป้องกันและแก้ไขผลกระทบสิ่งแวดล้อมและมาตรการติดตามตรวจสอบผลกระทบสิ่งแวดล้อมของ สผ.

1.4 มาตรการป้องกันและแก้ไขผลกระทบสิ่งแวดล้อม และมาตรการติดตามตรวจสอบผลกระทบสิ่งแวดล้อม

1.4.1 มาตรการป้องกันและแก้ไขผลกระทบสิ่งแวดล้อม

จากการศึกษาและรวบรวมมาตรการป้องกันและแก้ไขผลกระทบสิ่งแวดล้อม (ระยะดำเนินการ) ของโครงการทอสงกาชรรรมชาติในเขตพื้นที่รับผิดชอบของ ปท.1 ซึ่ง สผ. ได้กำหนดไว้เป็นเงื่อนไขในรายงานวิเคราะห์ผลกระทบสิ่งแวดล้อมที่ได้รับความเห็นชอบ พบว่า มีมาตรการด้านสิ่งแวดล้อมที่ ปท.1 ต้องปฏิบัติตาม 13 ประเด็น ได้แก่ (1) ด้านดิน (2) ด้านการใช้ที่ดิน (3) ด้านเศรษฐกิจ-สังคม (4) ด้านสังคมและการมีส่วนร่วมของประชาชน (5) ด้านอาชีวอนามัยและความปลอดภัย (6) ด้านคุณภาพอากาศ (7) ด้านมลภาวะทางน้ำ (8) ด้านการจัดการขยะประเภทของแข็งและขยะอันตราย (9) ด้านเสียง (10) ด้านดินและน้ำใต้ดิน (11) ด้านการคมนาคมขนส่ง (12) ด้านการสาธารณสุข และ (13) ด้านการป้องกันอันตรายร้ายแรง รายละเอียดมาตรการป้องกันและแก้ไขผลกระทบสิ่งแวดล้อมของแต่ละโครงการทอสงกาชรรรมชาติในพื้นที่รับผิดชอบของ ปท.1 แสดงดัง ตารางที่ 1.4-1-1 ถึง ตารางที่ 1.4-1-18

1.4.2 มาตรการติดตามตรวจสอบผลกระทบสิ่งแวดล้อม

มาตรการติดตามตรวจสอบผลกระทบสิ่งแวดล้อม (ระยะดำเนินการ) ของโครงการทอสงกาชรรรมชาติในเขตพื้นที่รับผิดชอบของ ปท.1 ซึ่ง สผ. ได้กำหนดไว้เป็นเงื่อนไขในรายงานวิเคราะห์ผลกระทบสิ่งแวดล้อม พบว่า มีมาตรการสิ่งแวดล้อมที่ ปท.1 ต้องปฏิบัติตาม 3 ประเด็น ได้แก่ (1) ด้านอาชีวอนามัยและความปลอดภัย (2) ด้านการใช้ที่ดิน และ (3) ด้านเศรษฐกิจ-สังคม รายละเอียดของมาตรการติดตามตรวจสอบผลกระทบสิ่งแวดล้อมของแต่ละโครงการทอสงกาชรรรมชาติในพื้นที่รับผิดชอบของ ปท.1 แสดงดัง ตารางที่ 1.4-2-1 ถึง ตารางที่ 1.4-2-16

1.5 การนำเสนอรายงาน

การนำเสนอรายงานการติดตามตรวจสอบการปฏิบัติตามมาตรการป้องกันและแก้ไขผลกระทบสิ่งแวดล้อม และมาตรการติดตามตรวจสอบผลกระทบสิ่งแวดล้อม (ระยะดำเนินการ) ของโครงการทอสงกาชรรรมชาติในพื้นที่รับผิดชอบของ ปท.1 ระหว่างเดือนกรกฎาคม-ธันวาคม 2568 ได้จัดทำรายงานผลการปฏิบัติตามมาตรการของทั้ง 18 โครงการทอสงกาชรรรมชาติ อยู่ภายในเล่มเดียวกัน โดยรูปแบบการจัดทำรายงาน จำแนกเป็น 5 บท และภาคผนวก ดังนี้



บทที่ 1 บทนำ

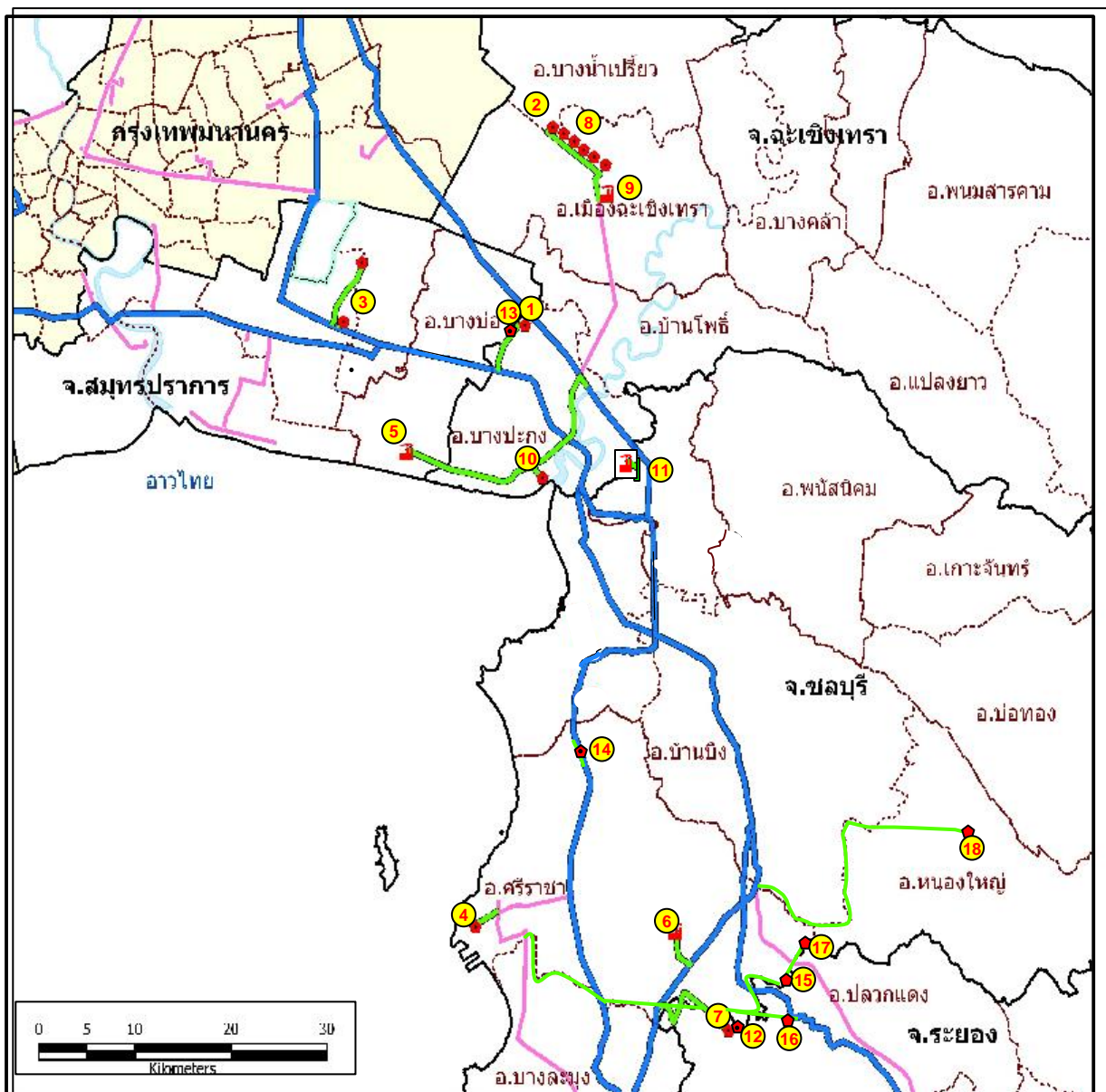
บทที่ 2 รายละเอียดโครงการ

บทที่ 3 ผลการปฏิบัติตามมาตรการป้องกันและแก้ไขผลกระทบสิ่งแวดล้อม

บทที่ 4 ผลการปฏิบัติตามมาตรการติดตามตรวจสอบผลกระทบสิ่งแวดล้อม

บทที่ 5 สรุปผลการศึกษาและข้อเสนอแนะ

ภาคผนวก



สัญลักษณ์

- ขอบเขตจังหวัด
- ขอบเขตอำเภอ
- ระบบทอส่งก๊าซธรรมชาติ สายประธาน
- ระบบทอส่งก๊าซธรรมชาติ ที่มีอยู่เดิม
- ทอส่งก๊าซธรรมชาติที่ต้องจัดทำรายงาน

1. โครงการวางทอส่งก๊าซธรรมชาติไปยังบริษัท เวลโกรกลาส อินดัสตรี จำกัด
2. โครงการวางทอส่งก๊าซธรรมชาติไปยังบริษัท ควอลิตี้ คอฟฟี่ โปรดักท์ จำกัด
3. โครงการวางทอส่งก๊าซธรรมชาติไปยังโรงงานบริษัท ฟอตเตอร์ส (ประเทศไทย) จำกัด
4. โครงการระบบทอขนส่งก๊าซธรรมชาติ ขนาดเส้นผ่านศูนย์กลาง 12 นิ้ว ของบริษัท แพลมมอ บัง เพาเวอร์ จำกัด
5. โครงการทอส่งก๊าซธรรมชาติ จากสถานีควบคุมก๊าซที่ WN-2 อำเภอบางปะกง จังหวัดฉะเชิงเทรา ถึง โรงไฟฟ้าพลังความร้อนร่วมบางปะกง จังหวัดสมุทรปราการ
6. โครงการทอส่งก๊าซบอวิน จังหวัดชลบุรี ของบริษัท บอวินเพาเวอร์ จำกัด (ปัจจุบันเปลี่ยนชื่อเป็น บริษัท โกลว์ โอพีพี จำกัด)
7. โครงการระบบทอขนส่งก๊าซธรรมชาติและสถานีควบคุมความดันก๊าซ ของบริษัท ตะวัน เนชั่นแนล พาวเวอร์ จำกัด (ปัจจุบันเปลี่ยนชื่อเป็น บริษัท โกลว์ เอสพีพี 11 จำกัด (โรงงาน 1))
8. โครงการทอส่งก๊าซธรรมชาติไปยังกลุ่มลูกค้าบริเวณแนวท่อฯ บริษัท ควอลิตี้ คอฟฟี่ โปรดักท์ จำกัด ถนนสุวินทวงศ์
9. โครงการทอส่งก๊าซธรรมชาติอัลฟา-สุวินทวงศ์
10. โครงการทอส่งก๊าซธรรมชาติไปยังบริษัท สหวิริยาเพททิล จำกัด (มหาชน)
11. โครงการทอส่งก๊าซธรรมชาติไปยังโรงไฟฟ้าและไอน้ำเพื่ออุตสาหกรรม ของบริษัท อมตะ เพาเวอร์ จำกัด
12. โครงการทอส่งก๊าซธรรมชาติไปยังโรงไฟฟ้าไทยเนชั่นแนล พาวเวอร์ 2 ของบริษัท ไทย เนชั่นแนล พาวเวอร์ จำกัด (ปัจจุบันเปลี่ยนชื่อเป็น บริษัท โกลว์ เอสพีพี 11 จำกัด (โรงงาน 2))
13. โครงการทอส่งก๊าซธรรมชาติไปยังบริษัท จีเอ็มพี แพ็คเกจจิ้ง จำกัด และบริษัท เอเชียแปซิฟิก กลาส จำกัด (ปัจจุบันเปลี่ยนชื่อเป็น บริษัท นำชัยพัฒนา แพ็คเกจจิ้ง จำกัด และบริษัท เอเชีย แปซิฟิกกลาส จำกัด)
14. โครงการทอส่งก๊าซธรรมชาติเส้นที่ 1 จาก KP47 ถึง KP53
15. โครงการทอส่งก๊าซธรรมชาติไปยังโรงไฟฟ้าศรีราชา
16. โครงการทอส่งก๊าซธรรมชาติไปยังโรงไฟฟ้าตาสีทรี 2 โรงไฟฟ้าตาสีทรี 1 และโรงไฟฟ้าวังตามีน
17. โครงการทอส่งก๊าซธรรมชาติไปยังโรงไฟฟ้าตาสีทรี 4 และโรงไฟฟ้าตาสีทรี 3
18. โครงการวางระบบจำหน่ายก๊าซธรรมชาติไปยังบริษัท จีเอฟพีที นิธิเร (ประเทศไทย) จำกัด และ นิคมอุตสาหกรรมโรจนะหนองใหญ่

รูปที่ 1.1-1 แผนที่แสดงโครงการทอส่งก๊าซธรรมชาติในพื้นที่รับผิดชอบของส่วนปฏิบัติการระบบท่อ เขต 1

ตารางที่ 1.1-1 การจัดทำรายงานผลการปฏิบัติตามมาตรการฯ ที่ผ่านมา
ของโครงการส่งก๊าซฯ ในพื้นที่ ปท.1 ที่ผ่านมา

โครงการทอส่งก๊าซธรรมชาติ	มติคณะกรรมการ ผู้ชำนาญการฯ เห็นชอบต่อ รายงาน EIA	อ้างอิงหนังสือ แจ้งเห็นชอบ จาก สผ.	ปีที่ ดำเนินการ จ่ายก๊าซฯ	ประวัติการจัดทำรายงานผลการปฏิบัติฯ (ระยะดำเนินการ)													
				มกราคม-มิถุนายน							กรกฎาคม-ธันวาคม						
				ปี 52 – ปี 62	ปี 63	ปี 64	ปี 65	ปี 66	ปี 67	ปี 68	ปี 52 – ปี 62	ปี 63	ปี 64	ปี 65	ปี 66	ปี 67	ปี 68*
1. โครงการวางทอส่งก๊าซธรรมชาติไปยัง บริษัท เวลโกร กลาส อินดัสตริย์ จำกัด	การประชุม ครั้งที่ 8/2545 เมื่อวันที่ 30 เม.ย. 45	ที่ วว 0804/6433 ลงวันที่ 17 มิ.ย. 45	ส.ค. 47	✓	✓	✓	✓	✓	✓	✓	✓	✓	✓	✓	✓	✓	✓
2. โครงการวางทอส่งก๊าซธรรมชาติไปยัง บริษัท ควอลิตี้ คอฟฟี่ โปรดักท์ส จำกัด	การประชุม ครั้งที่ 4/2546 เมื่อวันที่ 10 มี.ค. 46	ที่ ทส 1009/2928 ลงวันที่ 26 มี.ค. 46	ก.พ. 48	✓	✓	✓	✓	✓	✓	✓	✓	✓	✓	✓	✓	✓	✓
3. โครงการวางทอส่งก๊าซธรรมชาติไปยัง บริษัท พ็อตเตอร์ส (ประเทศไทย) จำกัด	การประชุม ครั้งที่ 15/2549 เมื่อวันที่ 20 ก.ค. 49	ที่ ทส 1009/7042 ลงวันที่ 17 ส.ค. 49	มิ.ย. 50	✓	✓	✓	✓	✓	✓	✓	✓	✓	✓	✓	✓	✓	✓
4. โครงการระบบทอส่งก๊าซธรรมชาติ ขนาดเส้นผ่านศูนย์กลาง 12 นิ้ว ของ บริษัท แพลมบิง เพาเวอร์ จำกัด	การประชุม ครั้งที่ 11/2543 เมื่อวันที่ 17 ส.ค. 43	ที่ วว 0804/10739 ลงวันที่ 24 ส.ค. 43	เม.ย. 44	✓	✓	✓	✓	✓	✓	✓	✓	✓	✓	✓	✓	✓	✓
5. โครงการทอส่งก๊าซธรรมชาติ จากสถานี ควบคุมก๊าซที่ WN-2 อำเภอบางปะกง จังหวัดฉะเชิงเทรา ถึงโรงไฟฟ้าพลังความ ร้อนร่วม บางบ่อ จังหวัดสมุทรปราการ	การประชุม ครั้งที่ 7/2543 เมื่อวันที่ 1 มิ.ย. 43	ที่ วว 0804/12464 ลงวันที่ 22 ก.ย. 43	ต.ค. 44	✓	✓	✓	✓	✓	✓	✓	✓	✓	✓	✓	✓	✓	✓

ตารางที่ 1.1-1 (ต่อ)

โครงการท่อส่งก๊าซธรรมชาติ	มติคณะกรรมการ ผู้ชำนาญการฯ เห็นชอบต่อ รายงาน EIA	อ้างอิงหนังสือ แจ้งเห็นชอบ จาก สผ.	ปีที่ ดำเนินการ จ่ายก๊าซฯ	ประวัติการจัดทำรายงานผลการปฏิบัติฯ (ระยะดำเนินการ)												
				มกราคม-มิถุนายน							กรกฎาคม-ธันวาคม					
				ปี 52 – ปี 62	ปี 63	ปี 64	ปี 65	ปี 66	ปี 67	ปี 68	ปี 52 – ปี 62	ปี 63	ปี 64	ปี 65	ปี 66	ปี 67
6.โครงการท่อส่งก๊าซบ่อวิน จังหวัดชลบุรี ของบริษัท บ่อวินเพาเวอร์ จำกัด (ปัจจุบัน เปลี่ยนชื่อเป็น บริษัท โกลว์ โอพีพี จำกัด)	การประชุม ครั้งที่ 8/2542 เมื่อวันที่ 10 พ.ย. 42	ที่ วว 0804/3214 ลงวันที่ 9 ธ.ค. 42	ต.ค. 44	✓	✓	✓	✓	✓	✓	✓	✓	✓	✓	✓	✓	✓
7. โครงการระบบท่อขนส่งก๊าซธรรมชาติและ สถานีควบคุมความดันก๊าซ ของบริษัท ตะวันออก เนชั่นแนล พาวเวอร์ จำกัด (ปัจจุบัน เปลี่ยนชื่อเป็น บริษัท โกลว์ เอสพีพี 11 จำกัด (โรงงาน 1))	การประชุม ครั้งที่ 10/2541 เมื่อวันที่ 22 ธ.ค. 41	ที่ วว 0804/652 ลงวันที่ 13 ม.ค. 42	ปี 2542	✓	✓	✓	✓	✓	✓	✓	✓	✓	✓	✓	✓	✓

หมายเหตุ : โครงการที่ 1 ถึง โครงการที่ 7 ได้มีการจัดทำรายงานผลการปฏิบัติฯ ตั้งแต่ปี 2552 และได้มีการจัดทำรายงานอย่างต่อเนื่อง

: * หมายถึง รายงานฉบับนี้ (กรกฎาคม-ธันวาคม 2568)

ตารางที่ 1.1-1 (ต่อ)

โครงการทอส่งก๊าซธรรมชาติ	มติคณะกรรมการ ผู้ชำนาญการฯ เห็นชอบต่อ รายงาน EIA	อ้างอิงหนังสือ แจ้งเห็นชอบ จาก สผ.	ปีที่ ดำเนินการ จ่ายก๊าซ	ประวัติการจัดทำรายงานผลการปฏิบัติ (ระยะดำเนินการ)											
				มกราคม-มิถุนายน						กรกฎาคม-ธันวาคม					
				ปี 55	ปี 56	ปี 57-ปี 65	ปี 66	ปี 67	ปี 68	ปี 55	ปี 56	ปี 57-ปี 65	ปี 66	ปี 67	ปี 68*
8. โครงการทอส่งก๊าซธรรมชาติไปยังกลุ่มลูกค้าบริเวณ แนวท่อฯ บริษัท ควอลิตี้ คอฟฟี่ โปรดักท์ จำกัด ถนนสุวินทวงศ์	การประชุม ครั้งที่ 8/2554 เมื่อวันที่ 2 มี.ค. 54	ที่ ทส 1009.7/3928 ลงวันที่ 29 เม.ย. 54	ก.ค. 54	✓	✓	✓	✓	✓	✓	✓	✓	✓	✓	✓	✓
9. โครงการทอส่งก๊าซธรรมชาติอัลฟา - สุวินทวงศ์	การประชุม ครั้งที่ 14/2554 เมื่อวันที่ 27 เม.ย. 54	ที่ ทส 1009.7/5403 ลงวันที่ 13 มี.ย. 54	มี.ค. 56	-	✓	✓	✓	✓	✓	-	✓	✓	✓	✓	✓
10. โครงการทอส่งก๊าซธรรมชาติไปยังบริษัท สหวิริยา เพลมิล จำกัด (มหาชน)	การประชุม ครั้งที่ 28/2553 เมื่อวันที่ 23 ธ.ค. 53	ที่ ทส 1009.7/1468 ลงวันที่ 9 ก.พ. 54	ก.พ. 56	-	✓	✓	✓	✓	✓	-	✓	✓	✓	✓	✓
11. โครงการทอส่งก๊าซธรรมชาติไปยังโรงไฟฟ้าและไอน้ำ เพื่ออุตสาหกรรม ของบริษัท อมตะ เพาเวอร์ จำกัด	การประชุม ครั้งที่ 8/2552 เมื่อวันที่ 16 ต.ค. 52	ที่ ทส 1009.7/422 ลงวันที่ 15 ม.ค.53	มี.ค. 56	-	-	✓	✓	✓	✓	-	✓	✓	✓	✓	✓
12. โครงการทอส่งก๊าซธรรมชาติไปยังโรงไฟฟ้า ไทยเนชั่นแนล พาวเวอร์ 2 ของบริษัท ไทยเนชั่นแนล พาวเวอร์ จำกัด (ปัจจุบันเปลี่ยนชื่อเป็น บริษัท โกลว์ เอสพีที 11 จำกัด (โรงงาน 2))	การประชุม ครั้งที่ 31/2551 เมื่อวันที่ 18 พ.ย. 51	ที่ ทส 1009.7/9342 ลงวันที่ 8 ธ.ค.51	ธ.ค. 55	-	✓	✓	✓	✓	✓	-	✓	✓	✓	✓	✓
13. โครงการทอส่งก๊าซธรรมชาติไปยังบริษัท จีเอ็มพี แพ็คเกจจิ่ง จำกัด และบริษัท เอเซียแปซิฟิกลาส จำกัด (ปัจจุบันเปลี่ยนชื่อเป็น บริษัท นำชัยพัฒนา แพ็คเกจจิ่ง จำกัด และบริษัท เอเซียแปซิฟิกลาส จำกัด)	การประชุม ครั้งที่ 8/2556 เมื่อวันที่ 18 ก.พ. 56	ที่ ทส 1009.7/4458 ลงวันที่ 18 เม.ย.56	ธ.ค. 56	-	-	✓	✓	✓	✓	-	-	✓	✓	✓	✓

ตารางที่ 1.1-1 (ต่อ)

โครงการก่อสร้างท่าอากาศยาน	มติคณะกรรมการผู้ชำนาญการฯ เห็นชอบต่อรายงาน EIA	อ้างอิงหนังสือแจ้งเห็นชอบจาก สผ.	ปีที่ดำเนินการจ่ายก๊าซ	ประวัติการจัดทำรายงานผลการปฏิบัติ (ระยะดำเนินการ)													
				มกราคม-มิถุนายน							กรกฎาคม-ธันวาคม						
				ปี 55-ปี 61	ปี 62	ปี 63	ปี 64	ปี 65	ปี 66-ปี 67	ปี 68	ปี 55-ปี 61	ปี 62	ปี 63	ปี 64	ปี 65	ปี 66-ปี 67	ปี 68*
14. โครงการก่อสร้างท่าอากาศยานในพื้นที่ยอมรับของส่วนปฏิบัติการระบบท่าอากาศยานเส้นที่ 1 จาก KP47 ถึง KP53	การประชุมครั้งที่ 1/2558 เมื่อวันที่ 8 ม.ค. 58	ที่ ทส 1009.7/4989 ลงวันที่ 28 เม.ย. 58	24 พ.ค. 61	-	✓	✓	✓	✓	✓	✓	-	✓	✓	✓	✓	✓	✓
15. โครงการก่อสร้างท่าอากาศยานไปยังโรงไฟฟ้าศรีราชา	การประชุมครั้งที่ 44/2560 เมื่อวันที่ 5 ต.ค. 60	ที่ ทส 1009.7/12932 ลงวันที่ 11 ต.ค. 60	พ.ค. 62	-	-	-	-	-	✓	✓	-	-	-	-	✓	✓	✓
16. โครงการก่อสร้างท่าอากาศยานไปยังโรงไฟฟ้าตาสีทรี 2 โรงไฟฟ้าตาสีทรี 1 และโรงไฟฟ้าวังตาผิน	การประชุมครั้งที่ 34/2556 เมื่อวันที่ 10 ต.ค. 56	ทส 1009.7/8506 ลงวันที่ 21 ก.ค. 58	20 เม.ย. 60	-	-	-	-	-	✓	✓	-	-	-	-	-	✓	✓
		ทส 1009.7/8507 ลงวันที่ 21 ก.ค. 58	22 ก.พ. 60														
		ทส 1009.7/8508 ลงวันที่ 21 ก.ค. 58	16 ธ.ค. 59														
17. โครงการก่อสร้างท่าอากาศยานไปยังโรงไฟฟ้าตาสีทรี 4 และโรงไฟฟ้าตาสีทรี 3	การประชุมครั้งที่ 26/2558 เมื่อวันที่ 24 ก.ย. 58	ทส 1009.7/12215 ลงวันที่ 9 ต.ค. 58	22 ส.ค. 60	-	-	-	-	-	✓	✓	-	-	-	-	-	✓	✓
			26 มี.ย. 60														
18. โครงการวางระบบจำหน่ายก๊าซธรรมชาติไปยังบริษัท จีเอฟพีที นิธิเร (ประเทศไทย) จำกัด และนิคมอุตสาหกรรมโรจนะหนองใหญ่	การประชุมครั้งที่ 13/2566 เมื่อวันที่ 25 พ.ค. 66	ทส 1009.7/9318 ลงวันที่ 31 พ.ค. 66	20 ต.ค. 68	-	-	-	-	-	-	-	-	-	-	-	-	-	✓

หมายเหตุ : * หมายถึง รายงานฉบับนี้ (กรกฎาคม-ธันวาคม 2568)



ตารางที่ 1.1-2 รายละเอียดการเปลี่ยนแปลงโครงการทอส่งก๊าซฯ ในพื้นที่ ปท.1

โครงการทอส่งก๊าซธรรมชาติ	การเปลี่ยนแปลง	รายละเอียดการเปลี่ยนแปลง
1. โครงการวางทอส่งก๊าซธรรมชาติไปยังบริษัท เวลโกร กลาส อินดัสตรี จำกัด	N/A	N/A
2. โครงการวางทอส่งก๊าซธรรมชาติไปยังบริษัท ควอลิตี้ คอฟฟี่ โปรดักท์ส จำกัด	N/A	N/A
3. โครงการวางทอส่งก๊าซธรรมชาติไปยังบริษัท พ็อตเตอร์ส (ประเทศไทย) จำกัด	N/A	N/A
4. โครงการระบบทอขนส่งก๊าซธรรมชาติ ขนาดเส้นผ่านศูนย์กลาง 12 นิ้ว ของบริษัท แหลมอับัง เพาเวอร์ จำกัด	N/A	N/A
5. โครงการทอส่งก๊าซธรรมชาติ จากสถานีควบคุมก๊าซที่ WN-2 อำเภอบางปะกง จังหวัดฉะเชิงเทรา ถึงโรงไฟฟ้าพลังความร้อนร่วมบางปะกง จังหวัดสมุทรปราการ	N/A	N/A
6. โครงการทอส่งก๊าซบ่อวิน จังหวัดชลบุรี ของบริษัท บ่อวินเพาเวอร์ จำกัด	ชื่อบริษัท	เปลี่ยนชื่อบริษัทจาก บริษัท บ่อวินเพาเวอร์ จำกัด เป็น บริษัท โกลว์ ไลฟ์ฟี่ จำกัด
7. โครงการระบบทอขนส่งก๊าซธรรมชาติและสถานีควบคุมความดันก๊าซของ บริษัท ตะวัน เนชั่นแนล พาวเวอร์ จำกัด (ปัจจุบันเปลี่ยนชื่อเป็น บริษัท โกลว์ เอสพีฟี่ 11 จำกัด (โรงงาน 1))	ชื่อบริษัท	เปลี่ยนชื่อบริษัทจาก บริษัท ตะวัน เนชั่นแนล พาวเวอร์ จำกัด เป็น บริษัท โกลว์ เอสพีฟี่ 11 จำกัด (โรงงาน 1)
	เจ้าของโครงการ	บริษัท โกลว์ เอสพีฟี่ 11 จำกัด (โรงงาน 1) โอนกรรมสิทธิ์ทอส่งก๊าซฯ ให้ ปตท. เมื่อวันที่ 1 กุมภาพันธ์ 2558
8. โครงการทอส่งก๊าซธรรมชาติไปยังกลุ่มลูกค้า บริเวณแนวท่อฯ บริษัท ควอลิตี้ คอฟฟี่ โปรดักท์ส จำกัด ถนน สุวินทวงศ์	N/A	N/A
9. โครงการทอส่งก๊าซธรรมชาติอัลฟา-สุวินทวงศ์	N/A	N/A
10.โครงการทอส่งก๊าซธรรมชาติไปยัง บริษัท สหวิริยาเพลมิล จำกัด (มหาชน)	N/A	N/A
11.โครงการทอส่งก๊าซธรรมชาติไปยังโรงไฟฟ้าและไอน้ำเพื่ออุตสาหกรรม ของบริษัท อมตะ เพาเวอร์ จำกัด	เจ้าของโครงการ	บริษัท อมตะ เพาเวอร์ จำกัด โอนกรรมสิทธิ์ทอส่งก๊าซฯ ให้ ปตท. เมื่อวันที่ 1 สิงหาคม 2556



ตารางที่ 1.1-2 รายละเอียดการเปลี่ยนแปลงโครงการทอส่งก๊าซฯ ในพื้นที่ ปท.1 (ต่อ)

โครงการทอส่งก๊าซธรรมชาติ	การเปลี่ยนแปลง	รายละเอียดการเปลี่ยนแปลง
12.โครงการทอส่งก๊าซธรรมชาติไปยังโรงไฟฟ้า ไทยเนชั่นแนล พาวเวอร์ 2 ของบริษัท ไทยเนชั่น แนล พาวเวอร์ จำกัด (ปัจจุบันเปลี่ยนชื่อเป็น บริษัท โกลว์ เอสพีพี 11 จำกัด (โรงงาน 2))	ชื่อบริษัท	เปลี่ยนชื่อบริษัทจาก ไทยเนชั่นแนล พาวเวอร์ จำกัด เป็น บริษัท โกลว์ เอสพีพี 11 จำกัด (โรงงาน 2) แจ้งเปลี่ยนชื่อบริษัท ตั้งแต่วันที่ 8 ธันวาคม 2554
	เจ้าของโครงการ	บริษัท โกลว์ เอสพีพี 11 จำกัด (โรงงาน 2) โอนกรรมสิทธิ์ทอส่งก๊าซฯ ให้ ปตท. เมื่อวันที่ 1 กุมภาพันธ์ 2558
13.โครงการทอส่งก๊าซธรรมชาติไปยังบริษัท จีเอ็มพี แพ็คเกจจิ้ง จำกัด และบริษัท เอเชีย แปซิฟิกกลาส จำกัด	ชื่อบริษัท	เปลี่ยนชื่อบริษัทจากบริษัท จีเอ็มพี แพ็คเกจจิ้ง จำกัด และบริษัท เอเชียแปซิฟิกกลาส จำกัด เป็น บริษัท นำชัยพัฒนา แพ็คเกจจิ้ง จำกัด และบริษัท เอเชียแปซิฟิกกลาส จำกัด
14.โครงการทอเชื่อมระบบทอส่งก๊าซธรรมชาติ เส้นที่ 1 จาก KP47 ถึง KP53	N/A	N/A
15.โครงการทอส่งก๊าซธรรมชาติไปยังโรงไฟฟ้า ศรีราชา	เจ้าของโครงการ	บริษัท กัลฟ์ เอสอาร์ซี จำกัด โอนกรรมสิทธิ์ทอส่งก๊าซฯ ให้ ปตท. เมื่อวันที่ 12 กรกฎาคม 2565
16.โครงการทอส่งก๊าซธรรมชาติไปยังโรงไฟฟ้า ตาสีทรี 2 โรงไฟฟ้าตาสีทรี 1 และโรงไฟฟ้า วังตาผิน	โครงการใหม่	บริษัท กัลฟ์ ทีเอส 2 จำกัด บริษัท กัลฟ์ ทีเอส 1 จำกัด และบริษัท กัลฟ์ วีทีพี จำกัด โอนกรรมสิทธิ์ทอส่งก๊าซฯ ให้ ปตท. เมื่อวันที่ 1 พฤศจิกายน 2565
17.โครงการทอส่งก๊าซธรรมชาติไปยังโรงไฟฟ้า ตาสีทรี 4 และโรงไฟฟ้าตาสีทรี 3	โครงการใหม่	บริษัท กัลฟ์ ทีเอส 4 จำกัด และบริษัท กัลฟ์ ที เอส 3 จำกัด โอนกรรมสิทธิ์ทอส่งก๊าซฯ ให้ ปตท. เมื่อวันที่ 1 พฤศจิกายน 2565
18.โครงการวางระบบจำหน่ายก๊าซธรรมชาติไปยัง บริษัท จีเอฟพีที นิธิเร (ประเทศไทย) จำกัด และนิคมอุตสาหกรรมโรจนะหนองใหญ่	โครงการใหม่	N/A

ตารางที่ 1.4-1-18 สรุปมาตรการป้องกันและแก้ไขผลกระทบสิ่งแวดล้อม (ระยะดำเนินการ)
ของโครงการทอส่งก๊าซธรรมชาติในพื้นที่รับผิดชอบของส่วนปฏิบัติการระบบท่อเขต 1
โครงการวางระบบจำหน่ายก๊าซธรรมชาติไปยังบริษัท จีเอฟพีที นิธิเร (ประเทศไทย) จำกัด และนิคมอุตสาหกรรมโรจนะหนองใหญ่

องค์ประกอบ สิ่งแวดล้อม	มาตรการป้องกันและแก้ไขผลกระทบสิ่งแวดล้อม	สถานที่ดำเนินการ	ระยะเวลาดำเนินการ
มาตรการทั่วไป	1) ปฏิบัติตามมาตรการป้องกันและแก้ไขผลกระทบสิ่งแวดล้อม และมาตรการติดตามตรวจสอบผลกระทบสิ่งแวดล้อม ในรูปแบบปฏิบัติการด้านสิ่งแวดล้อม ตามที่เสนอในรายงานการประเมินผลกระทบสิ่งแวดล้อมโครงการวางระบบจำหน่ายก๊าซธรรมชาติไปยังบริษัท จีเอฟพีที นิธิเร (ประเทศไทย) จำกัด และนิคมอุตสาหกรรมโรจนะหนองใหญ่ ของ บริษัท ปตท. จำกัด (มหาชน) อย่างเคร่งครัด และใช้เป็นแนวทางในการกำกับ ควบคุม ติดตามตรวจสอบของหน่วยงาน ประชาชน และองค์กรที่เกี่ยวข้อง	พื้นที่โครงการ	ตลอดระยะเวลาก่อสร้าง และดำเนินการ
	2) บริษัท ปตท. จำกัด (มหาชน) จะต้องได้รับอนุญาตให้ใช้พื้นที่การวางท่อจากหน่วยงานที่เกี่ยวข้อง รวมทั้งจะต้องได้รับอนุญาตประกอบกิจการตามกฎหมายที่เกี่ยวข้อง ก่อนเริ่มดำเนินการก่อสร้างโครงการ	พื้นที่โครงการ	ตลอดระยะเวลาก่อสร้าง และดำเนินการ
	3) นำรายละเอียดมาตรการในแผนปฏิบัติการด้านสิ่งแวดล้อมไปกำหนดในเงื่อนไขสัญญารับดำเนินการออกแบบ สัญญาก่อสร้าง สัญญาดำเนินการอย่างละเอียดชัดเจน เพื่อให้เกิดประสิทธิภาพและประสิทธิผลในทางปฏิบัติและนำไปติดประกาศและเผยแพร่ให้กับชุมชนบริเวณพื้นที่โดยรอบโครงการรับทราบ	พื้นที่โครงการ	ตลอดระยะเวลาก่อสร้าง และดำเนินการ
	4) จัดทำข้อมูลรายละเอียดโครงการ พร้อมแผนที่แสดงตำแหน่งแนวท่อที่ดำเนินการจริงอย่างละเอียดและชัดเจน และส่งให้หน่วยงานเจ้าของพื้นที่ที่แนวท่อพาดผ่าน เพื่อให้หน่วยงานดังกล่าวใช้ประกอบการวางแผนพัฒนาพื้นที่ในอนาคต เพื่อป้องกันและลดผลกระทบจากการเกิดอุบัติเหตุตามแนวระบบท่อ และนำเสนอให้สำนักงานนโยบายและแผนทรัพยากรธรรมชาติและสิ่งแวดล้อม โดยผนวกในรายงานผลการปฏิบัติตามแผนปฏิบัติการด้านสิ่งแวดล้อม	พื้นที่โครงการ	ตลอดระยะเวลาก่อสร้าง และดำเนินการ

ตารางที่ 1.4-1-18 (ต่อ)

องค์ประกอบ สิ่งแวดล้อม	มาตรการป้องกันและแก้ไขผลกระทบสิ่งแวดล้อม	สถานที่ดำเนินการ	ระยะเวลาดำเนินการ
มาตรการทั่วไป (ต่อ)	5) จัดทำคู่มือการระงับเหตุฉุกเฉินของโครงการวางระบบจำหน่ายก๊าซธรรมชาติไปยังบริษัท จีเอฟพีทีที นิธิเร (ประเทศไทย) จำกัด และนิคมอุตสาหกรรมโรจนะหนองใหญ่ และประชาสัมพันธ์คู่มือดังกล่าว เพื่อให้ความรู้เกี่ยวกับการดำเนินการ และการปฏิบัติตนเมื่อเกิดเหตุฉุกเฉินต่อชุมชน หน่วยงานป้องกันและบรรเทาสาธารณภัยในพื้นที่ หน่วยงานด้านจราจร และหน่วยงานต่าง ๆ ในพื้นที่อย่างต่อเนื่อง	พื้นที่โครงการ	ตลอดระยะเวลาก่อสร้าง และดำเนินการ
	6) หากเกิดความเสียหายอันเนื่องมาจากการดำเนินการของโครงการให้บริษัท ปตท. จำกัด (มหาชน) ดำเนินการจ่ายค่าชดเชยเร่งด่วนให้แก่ผู้ได้รับผลกระทบ พร้อมทั้งเสนอเงินเบื้องต้นให้เหมาะสมกับลักษณะของโครงการ เพื่อเป็นการบรรเทาทุกข์ฉุกเฉินในเบื้องต้นโดยไม่ชักช้า กรณีที่ไม่สามารถตกลงได้ให้พิจารณาดำเนินการตามพระราชบัญญัติการไกล่เกลี่ยข้อพิพาท	พื้นที่โครงการ	ตลอดระยะเวลาก่อสร้าง และดำเนินการ
	7) บริษัท ปตท. จำกัด (มหาชน) ต้องจัดทำและเสนอรายงานผลการปฏิบัติตามแผนปฏิบัติการด้านสิ่งแวดล้อมให้หน่วยงานผู้อนุญาตพิจารณาทุก ๆ 6 เดือน ตามแนวทางการนำเสนอรายงานผลการปฏิบัติตามมาตรการฯ ตามที่ประกาศกระทรวงทรัพยากรธรรมชาติและสิ่งแวดล้อมกำหนด	พื้นที่โครงการ	ตลอดระยะเวลาก่อสร้าง และดำเนินการ
	8) หากผลการติดตามตรวจสอบผลกระทบสิ่งแวดล้อม แสดงให้เห็นแนวโน้มปัญหาสิ่งแวดล้อม บริษัท ปตท. จำกัด (มหาชน) ต้องดำเนินการปรับปรุงแก้ไขปัญหานั้นโดยเร็ว และหากเกิดเหตุการณ์ใด ๆ ที่อาจก่อให้เกิดผลกระทบต่อสิ่งแวดล้อม บริษัท ปตท. จำกัด (มหาชน) ต้องแจ้งให้จังหวัดชลบุรี หน่วยงานผู้มีหน้าที่อนุมัติหรืออนุญาต และสำนักงานนโยบายและแผนทรัพยากรธรรมชาติและสิ่งแวดล้อมทราบโดยเร็ว เพื่อจะได้ประสานให้ความร่วมมือในการแก้ไขปัญหาดังกล่าว	พื้นที่โครงการ	ตลอดระยะเวลาก่อสร้าง และดำเนินการ

ตารางที่ 1.4-1-18 (ต่อ)

องค์ประกอบ สิ่งแวดล้อม	มาตรการป้องกันและแก้ไขผลกระทบสิ่งแวดล้อม	สถานที่ดำเนินการ	ระยะเวลาดำเนินการ
มาตรการทั่วไป (ต่อ)	<p>9) หากบริษัท ปตท. จำกัด (มหาชน) มีความจำเป็นต้องเปลี่ยนแปลงรายละเอียดโครงการ หรือ มาตรการป้องกันและแก้ไขผลกระทบสิ่งแวดล้อม หรือมาตรการติดตามตรวจสอบผลกระทบสิ่งแวดล้อม ให้แตกต่างไปจากที่ได้เสนอไว้ในรายงานการประเมินผลกระทบสิ่งแวดล้อม ตามที่คณะกรรมการผู้ชำนาญการฯ ได้ให้ความเห็นชอบไปแล้ว ให้เป็นหน้าที่ของหน่วยงานที่มีอำนาจหน้าที่ในการพิจารณาอนุมัติหรืออนุญาตเป็นผู้พิจารณา ดังนี้</p> <ul style="list-style-type: none"> - หากเห็นว่าการแก้ไขเปลี่ยนแปลงรายละเอียดโครงการ หรือมาตรการป้องกันและแก้ไขผลกระทบสิ่งแวดล้อม หรือมาตรการติดตามตรวจสอบผลกระทบสิ่งแวดล้อมดังกล่าว ไม่กระทบต่อสาระสำคัญของการประเมินผลกระทบสิ่งแวดล้อมในรายงานการประเมินผลกระทบสิ่งแวดล้อม และเป็นมาตรการที่เกิดผลดีต่อสิ่งแวดล้อมมากกว่า หรือเทียบเท่า มาตรการที่กำหนดไว้ในรายงานฯ ที่ผ่านการพิจารณาให้ความเห็นชอบจากคณะกรรมการผู้ชำนาญการฯ แล้ว ให้หน่วยงานที่มีอำนาจอนุมัติหรืออนุญาตรับแจ้งการปรับปรุงแก้ไขเปลี่ยนแปลงดังกล่าวให้เป็นไปตามหลักเกณฑ์ และเงื่อนไขที่กำหนดไว้ในกฎหมายนั้น ๆ ต่อไป พร้อมกับให้จัดทำสำเนาการปรับปรุงแก้ไขมาตรการป้องกันและแก้ไขผลกระทบสิ่งแวดล้อม หรือมาตรการติดตามตรวจสอบผลกระทบสิ่งแวดล้อมที่รับแจ้งไว้ส่งให้สำนักงานนโยบายและแผนทรัพยากรธรรมชาติและสิ่งแวดล้อมเพื่อทราบ - หากหน่วยงานที่มีอำนาจในการอนุมัติหรืออนุญาตมีความเห็นว่า การปรับปรุงแก้ไขรายละเอียดโครงการ หรือมาตรการนั้น ๆ อาจกระทบต่อสาระสำคัญในรายงานการประเมินผลกระทบสิ่งแวดล้อมที่ได้รับความเห็นชอบจากคณะกรรมการผู้ชำนาญการฯ ให้หน่วยงานที่มีอำนาจในการอนุมัติหรืออนุญาตจัดส่งรายงานการปรับปรุงแก้ไขรายละเอียดโครงการหรือมาตรการป้องกันและแก้ไขผลกระทบสิ่งแวดล้อม หรือมาตรการติดตามตรวจสอบผลกระทบสิ่งแวดล้อม ให้สำนักงานนโยบายและแผนทรัพยากรธรรมชาติและ 	พื้นที่โครงการ	ตลอดระยะเวลาก่อสร้าง และดำเนินการ

ตารางที่ 1.4-1-18 (ต่อ)

องค์ประกอบ สิ่งแวดล้อม	มาตรการป้องกันและแก้ไขผลกระทบสิ่งแวดล้อม	สถานที่ดำเนินการ	ระยะเวลาดำเนินการ
มาตรการทั่วไป (ต่อ)	สิ่งแวดล้อม เพื่อเสนอให้คณะกรรมการผู้ชำนาญการฯ คณะที่เกี่ยวข้องพิจารณาให้ความเห็นชอบก่อนการเปลี่ยนแปลงหรือปรับปรุงมาตรการดังกล่าว และเมื่อโครงการหรือกิจการมีการเปลี่ยนแปลงรายละเอียด หรือปรับปรุงแก้ไขมาตรการฯ ตามที่คณะกรรมการผู้ชำนาญการฯ ให้ความเห็นชอบประกอบแล้ว หน่วยงานที่มีอำนาจในการอนุมัติ หรืออนุญาต ต้องแจ้งผลการแก้ไขเปลี่ยนแปลงดังกล่าวให้สำนักงานนโยบายฯ ทราบด้วย		
	10) หากมีประเด็นปัญหาข้อขัดข้องและห่วงใยของชุมชนต่อการดำเนินโครงการ บริษัท ปตท. จำกัด (มหาชน) ต้องดำเนินการแก้ไขปัญหาดังกล่าว เพื่อขจัดปัญหาข้อขัดข้องหรือความขัดแย้งของชุมชนในพื้นที่ทันที	พื้นที่โครงการ	ตลอดระยะเวลาก่อสร้างและดำเนินการ
1. ด้านสาธารณสุข อาชีวอนามัย และ ความปลอดภัย	ก. นโยบายด้านอาชีวอนามัยและความปลอดภัย 1) กำหนดนโยบายความปลอดภัย อาชีวอนามัย และสิ่งแวดล้อม และขั้นตอนคู่มือการปฏิบัติงาน กฎระเบียบความปลอดภัยเกี่ยวกับการปฏิบัติงาน เช่น ข้อกำหนดการทำงานในพื้นที่ที่มีความเสี่ยง การตรวจสอบความปลอดภัยในสถานที่ทำงาน การใช้อุปกรณ์ป้องกันอันตรายให้เหมาะสมกับลักษณะงาน เป็นต้น	พื้นที่ระบบทอส่งก๊าซธรรมชาติ ของโครงการ	ตลอดระยะเวลาดำเนินการ
	2) จัดให้มีการอบรม/ให้ความรู้ทางด้านอาชีวอนามัยและความปลอดภัยอย่างเหมาะสมแก่พนักงานที่ปฏิบัติงาน เช่น กฎระเบียบความปลอดภัยและวิธีการปฏิบัติงานอย่างปลอดภัย การใช้อุปกรณ์คุ้มครองความปลอดภัยส่วนบุคคล วิธีการปฏิบัติกรณีฉุกเฉิน และการปฐมพยาบาลเบื้องต้น เป็นต้น	พื้นที่ระบบทอส่งก๊าซธรรมชาติ ของโครงการ	ตลอดระยะเวลาดำเนินการ
	ข. การป้องกันและควบคุมการเกิดอุบัติเหตุก๊าซรั่ว และการลุกไหม้ 1) กำหนดให้พื้นที่ภายในสถานีควบคุมและปรับลดความดันก๊าซธรรมชาติ (Gate Station) เป็นพื้นที่เฉพาะต้องมีการตรวจสอบและควบคุมอย่างเคร่งครัด พร้อมมีระบบการขออนุญาต (Work Permit) เข้าพื้นที่	พื้นที่ระบบทอส่งก๊าซธรรมชาติ ของโครงการ	ตลอดระยะเวลาดำเนินการ

ตารางที่ 1.4-1-18 (ต่อ)

องค์ประกอบ สิ่งแวดล้อม	มาตรการป้องกันและแก้ไขผลกระทบสิ่งแวดล้อม	สถานที่ดำเนินการ	ระยะเวลาดำเนินการ
1. ด้านสาธารณสุข อาชีวอนามัย และ ความปลอดภัย (ต่อ)	2) จัดให้มีเจ้าหน้าที่รักษาความปลอดภัยอยู่ประจำบริเวณสถานีควบคุมและปรับลดความดัน ก๊าซธรรมชาติ (Gate Station)	พื้นที่ระบบท่อส่งก๊าซธรรมชาติ ของโครงการ	ตลอดระยะเวลาดำเนินการ
	3) ตรวจสอบและบำรุงรักษาระบบท่อส่งก๊าซธรรมชาติอย่างสม่ำเสมอ โดยจัดให้มีหน่วยงานหรือ ผู้ที่มีความรู้ความเชี่ยวชาญในการดูแลบำรุงรักษาท่อส่งก๊าซธรรมชาติของโครงการ ดังนี้ - การสำรวจพื้นที่วางท่อส่งก๊าซธรรมชาติ เพื่อให้เป็นไปตามมาตรฐาน ASME B31.8 โดยการ สำรวจกิจกรรมต่าง ๆ ในแนวท่อที่อาจก่อให้เกิดผลกระทบ เช่น การก่อสร้างเหนือแนวท่อ การตอกเสาเข็ม การขุดดิน การทำการเกษตร ความถี่ 4 ครั้งต่อปี	พื้นที่ระบบท่อส่งก๊าซธรรมชาติ ของโครงการ	ตลอดระยะเวลาดำเนินการ
	- การสำรวจ پایเดือนเพื่อให้เป็นไปตามมาตรฐาน ASME B 31.8 ดำเนินการพร้อมกับ Pipeline Patrolling ด้วยการเดินเท้าและทางรถยนต์ โดยตรวจสอบว่ามีการเคลื่อนย้าย پایเดือนหรือมีการหัก/ชำรุดหรือไม่ ขอความบน پایเดือนลบบเลือนหรือไม่ ความถี่ 4 ครั้ง ต่อปี	พื้นที่ระบบท่อส่งก๊าซธรรมชาติ ของโครงการ	ตลอดระยะเวลาดำเนินการ
	- การสำรวจการรั่วของท่อส่งก๊าซธรรมชาติ เพื่อให้เป็นไปตามมาตรฐาน ASME B31.8 สำรวจ ด้วยการเดินเท้า โดยใช้การสังเกตสภาพแวดล้อมตามแนวท่อส่งก๊าซธรรมชาติที่มีการ เปลี่ยนแปลง ใช้ร่วมกับการใช้เครื่องมือตรวจจับก๊าซ (Gas Detector) ความถี่ 1 ครั้งต่อปี	พื้นที่ระบบท่อส่งก๊าซธรรมชาติ ของโครงการ	ตลอดระยะเวลาดำเนินการ
	- การสังเกตการทรุดตัวของท่อส่งก๊าซธรรมชาติในพื้นที่ที่มีความเสี่ยง โดยการสังเกตการทรุด ตัวของท่อส่งก๊าซธรรมชาติและการกัดเซาะของดินที่ปิดทับท่อส่งก๊าซธรรมชาติที่ดินอ่อน ทางน้ำไหล หรือ ทางลาดชัน ความถี่ 2 ครั้งต่อปี	พื้นที่ระบบท่อส่งก๊าซธรรมชาติ ของโครงการ	ตลอดระยะเวลาดำเนินการ
	- การตรวจสอบระดับแรงดันไฟฟ้าที่ใช้ป้องกันการผุกร่อนของท่อส่งก๊าซธรรมชาติ เพื่อให้ เป็นไปตามมาตรฐาน NACE SP 0169 โดยการตรวจวัดระดับไฟฟ้าที่จุด Test Post ซึ่งต้อง มีระดับไฟฟ้าที่เพียงพอสำหรับป้องกันการผุกร่อนของท่อ และไม่ส่งผลกระทบต่อวัสดุ เคลือบท่อ ความถี่ 2 ครั้งต่อปี	พื้นที่ระบบท่อส่งก๊าซธรรมชาติ ของโครงการ	ตลอดระยะเวลาดำเนินการ

ตารางที่ 1.4-1-18 (ต่อ)

องค์ประกอบ สิ่งแวดล้อม	มาตรการป้องกันและแก้ไขผลกระทบสิ่งแวดล้อม	สถานที่ดำเนินการ	ระยะเวลาดำเนินการ
1. ด้านสาธารณสุข อาชีวอนามัย และ ความปลอดภัย (ต่อ)	- การตรวจสอบระดับแรงดันไฟฟ้าที่ใช้ป้องกันการลุกไหม้ของท่อก๊าซธรรมชาติใต้ดิน เพื่อตรวจสอบว่าท่อก๊าซธรรมชาติบริเวณใดมีค่าระดับแรงดันไฟฟ้าต่ำมาตรฐาน NACE SP 0169 ความถี่ 10 ปีต่อครั้ง	พื้นที่ระบบท่อก๊าซธรรมชาติ ของโครงการ	ตลอดระยะเวลาดำเนินการ
	- การตรวจสอบการชำรุดของวัสดุเคลือบท่อ ด้วยวิธี DCVG หรือ ACVG หรือ Coating Conductance Test หรือ Current Attenuation ในดิน เพื่อหาตำแหน่งวัสดุเคลือบท่อชำรุด และประมาณการขนาดของแผล โดยประเมินตาม NACE SP 0502 ความถี่ 10 ปีต่อครั้ง	พื้นที่ระบบท่อก๊าซธรรมชาติ ของโครงการ	ตลอดระยะเวลาดำเนินการ
	4) ควบคุมให้มีการปฏิบัติตามนโยบายความปลอดภัย อาชีวอนามัย และสิ่งแวดล้อม และขั้นตอนคู่มือการปฏิบัติ ภาวะเสี่ยงความปลอดภัยเกี่ยวกับการปฏิบัติงานในเขตรบบท่อก๊าซธรรมชาติ	พื้นที่ระบบท่อก๊าซธรรมชาติ ของโครงการ	ตลอดระยะเวลาดำเนินการ
	5) ดูแลรักษาป้ายหรือสัญลักษณ์แสดงตำแหน่งแนวท่อ ให้เห็นข้อความและหมายเลขโทรศัพท์แจ้งเหตุอย่างชัดเจน ทั้งนี้ หากพบการชำรุดหรือสูญหายให้เร่งดำเนินการซ่อมแซมหรือนำป้ายมาเพิ่มเติมแทนป้ายที่สูญหายทันที	พื้นที่ระบบท่อก๊าซธรรมชาติ ของโครงการ	ตลอดระยะเวลาดำเนินการ
	6) ประสานงานไปยังหน่วยงานเจ้าของพื้นที่ที่ท่อก๊าซผ่าน และหน่วยงานรับผิดชอบดูแลระบบสาธารณูปโภคบริเวณใกล้เคียงแนววางท่อฯ ของโครงการ ให้ขออนุญาตและแจ้งกิจกรรมใดๆ ที่จะดำเนินการในเขตรบบโครงข่ายก๊าซธรรมชาติ (ROW) แก่ ปตท. เป็นการล่วงหน้า	พื้นที่ระบบท่อก๊าซธรรมชาติ ของโครงการ	ตลอดระยะเวลาดำเนินการ
	7) กำหนดให้เครื่องมือและอุปกรณ์ไฟฟ้าที่ใช้ภายในบริเวณพื้นที่กระบวนการดำเนินงานของสถานีควบคุมและปรับลดความดันก๊าซธรรมชาติ (Gate Station) เป็นประเภทอุปกรณ์ป้องกันการระเบิด (Explosion Proof)	พื้นที่ระบบท่อก๊าซธรรมชาติ ของโครงการ	ตลอดระยะเวลาดำเนินการ
	8) จัดให้มีอุปกรณ์ตรวจจับ อุปกรณ์แจ้งเตือนอัคคีภัย ระบบน้ำดับเพลิง และอุปกรณ์ระงับเหตุอัคคีภัย สำหรับอาคารควบคุม (Control Building) ภายในบริเวณสถานีควบคุมและปรับลดความดันก๊าซธรรมชาติ (Gate Station) ให้เป็นไปตามมาตรฐานของประเทศไทยหรือสมาคมป้องกันอัคคีภัยแห่งชาติของสหรัฐอเมริกา (NFPA)	พื้นที่ระบบท่อก๊าซธรรมชาติ ของโครงการ	ตลอดระยะเวลาดำเนินการ

ตารางที่ 1.4-1-18 (ต่อ)

องค์ประกอบ สิ่งแวดล้อม	มาตรการป้องกันและแก้ไขผลกระทบสิ่งแวดล้อม	สถานที่ดำเนินการ	ระยะเวลาดำเนินการ
1. ด้านสาธารณสุข อาชีวอนามัย และ ความปลอดภัย (ต่อ)	9) จัดให้มีระบบการขออนุญาตทำงาน (Work Permit) ในบริเวณพื้นที่ปฏิบัติงานที่มีความเสี่ยง	พื้นที่ระบบทอส่งก๊าซธรรมชาติ ของโครงการ	ตลอดระยะเวลาดำเนินการ
	ค. การเตรียมความพร้อมกรณีเกิดเหตุฉุกเฉินก๊าซธรรมชาติรั่วไหล	พื้นที่ระบบทอส่งก๊าซธรรมชาติ ของโครงการ	ตลอดระยะเวลาดำเนินการ
	1) จัดให้มีแผนระดับเหตุฉุกเฉินในการปฏิบัติงานฉุกเฉิน เพื่อควบคุมสถานการณ์ในทันทีที่เกิดอุบัติเหตุจากการรั่วไหลของระบบทอส่งก๊าซธรรมชาติ	พื้นที่ระบบทอส่งก๊าซธรรมชาติ ของโครงการ	ตลอดระยะเวลาดำเนินการ
	2) จัดทำเลขหมายโทรศัพท์ของหน่วยงานที่ต้องประสานงานในกรณีเกิดเหตุการณ์ฉุกเฉิน เช่น สถานีดารวจ หน่วยงานบรรเทาสาธารณภัย และโรงพยาบาล เป็นต้น	พื้นที่ระบบทอส่งก๊าซธรรมชาติ ของโครงการ	ตลอดระยะเวลาดำเนินการ
	3) จัดให้มีเจ้าหน้าที่ประจำที่ผ่านการฝึกอบรมเป็นอย่างดี เพื่อทำหน้าที่ควบคุมดูแลในกรณีเกิด การรั่วของก๊าซ	พื้นที่ระบบทอส่งก๊าซธรรมชาติ ของโครงการ	ตลอดระยะเวลาดำเนินการ
	4) ฝึกซ้อมแผนฉุกเฉินกรณีเกิดการรั่วไหลของระบบทอส่งก๊าซธรรมชาติ และเกิดการลุกไหม้ใน พื้นที่ระบบท่อฯ ร่วมกับหน่วยงานและชุมชนในพื้นที่ โดยมีความถี่ในการฝึกซ้อมแผนฉุกเฉิน อย่างน้อยปีละ 1 ครั้ง	พื้นที่ระบบทอส่งก๊าซธรรมชาติ ของโครงการ	ตลอดระยะเวลาดำเนินการ
	5) จัดให้มีการทบทวน ปรับปรุง และประเมินประสิทธิภาพของแผนระดับเหตุฉุกเฉินของโครงการ เป็นระยะ ๆ เพื่อให้สามารถปฏิบัติได้อย่างมีประสิทธิภาพ	พื้นที่ระบบทอส่งก๊าซธรรมชาติ ของโครงการ	ตลอดระยะเวลาดำเนินการ
	ง. การดำเนินงานด้านอาชีวอนามัยและความปลอดภัยสำหรับพนักงานปฏิบัติงาน	พื้นที่ระบบทอส่งก๊าซธรรมชาติ ของโครงการ	ตลอดระยะเวลาดำเนินการ
	1) ควบคุมให้มีการใช้อุปกรณ์คุ้มครองความปลอดภัยส่วนบุคคลที่เหมาะสมในแต่ละประเภทงาน	พื้นที่ระบบทอส่งก๊าซธรรมชาติ ของโครงการ	ตลอดระยะเวลาดำเนินการ
	2) ควบคุมให้มีการตรวจสอบสภาพของเครื่องมือ อุปกรณ์ก่อนนำมาใช้ปฏิบัติงาน	พื้นที่ระบบทอส่งก๊าซธรรมชาติ ของโครงการ	ตลอดระยะเวลาดำเนินการ
	3) จัดให้มีระบบดูแล รักษา เครื่องมือ และอุปกรณ์ที่จะนำมาใช้ปฏิบัติงาน ขณะที่ซ่อมแซมท่อ ก๊าซที่รั่ว	พื้นที่ระบบทอส่งก๊าซธรรมชาติ ของโครงการ	ตลอดระยะเวลาดำเนินการ

ตารางที่ 1.4-1-18 (ต่อ)

องค์ประกอบ สิ่งแวดล้อม	มาตรการป้องกันและแก้ไขผลกระทบสิ่งแวดล้อม	สถานที่ดำเนินการ	ระยะเวลาดำเนินการ
1. ด้านสาธารณสุข อาชีวอนามัย และ ความปลอดภัย (ต่อ)	4) ในกรณีที่มีการระบาดของโรคโควิด 19 หรือโรคติดต่อร้ายแรงอื่น ๆ ที่มีลักษณะคล้ายคลึงกัน ให้ดำเนินการตามมาตรการหรือแนวทางที่กระทรวงสาธารณสุขกำหนด	พื้นที่ระบบทอส่งก๊าซธรรมชาติ ของโครงการ	ตลอดระยะเวลาดำเนินการ
	จ. การเตรียมความพร้อมกรณีเกิดเหตุฉุกเฉินก๊าซธรรมชาติรั่วไหล 1) ประชาสัมพันธ์ขอความร่วมมือกับหน่วยงาน ชุมชน สถานประกอบการที่อยู่ใกล้เคียง ช่วยสอดส่องดูแลมิให้ผู้ใดมาทำกิจกรรมที่อาจก่อให้เกิดความเสียหายกับแนวทอส่งก๊าซธรรมชาติของโครงการ	พื้นที่ระบบทอส่งก๊าซธรรมชาติ ของโครงการ	ตลอดระยะเวลาดำเนินการ
	2) หากหน่วยงานใดจะดำเนินการก่อสร้าง ปรับปรุง หรือกระทำการเกี่ยวกับระบบสาธารณูปโภคในพื้นที่ เช่น การขุดบ่อบาดน้ำ ไฟฟ้า ประปา โทรศัพท์ เป็นต้น ในเขตระบบโครงข่ายก๊าซธรรมชาติ ต้องแจ้งให้ ปตท. ทราบล่วงหน้า เพื่อจัดให้เจ้าหน้าที่ประสานงานตลอดระยะเวลาดำเนินการ	พื้นที่ระบบทอส่งก๊าซธรรมชาติ ของโครงการ	ตลอดระยะเวลาดำเนินการ
2. ด้านสังคมและ การมีส่วนร่วม ของประชาชน	1) จัดให้มีระบบรับเรื่องร้องเรียนความเสียหายและความเดือดร้อนรำคาญ ที่อาจเกิดขึ้นจากการดำเนินโครงการ ตัวอย่างแบบฟอร์มข้อร้องเรียน โดยมีช่องทางการรับเรื่องร้องเรียน ขั้นตอนการดำเนินการ ระยะเวลาดำเนินการการแก้ไขในแต่ละขั้นตอน และการแจ้งกลับผู้ร้องที่ชัดเจน	กลุ่มหน่วยงานราชการ สถาบันและ องค์กร กลุ่มผู้นำชุมชน กลุ่มครัวเรือน ร้านค้าและสถานประกอบการ ใน ระยะ 300 เมตร จากกึ่งกลางแนวทอ ส่งก๊าซฯ ทั้งสองข้าง และจากขอบเขต พื้นที่สถานีควบคุมและปรับลดความ ดันก๊าซธรรมชาติ (Gate Station) ของ โครงการ	ตลอดระยะเวลาดำเนินการ
	2) พบปะผู้นำชุมชนและประชาชนที่อยู่ใกล้เคียงแนวทอส่งก๊าซธรรมชาติ เพื่อสอบถามถึงความคิดเห็นต่อการดำเนินโครงการ และแจ้งช่องทางการร้องเรียนหากได้รับผลกระทบจากโครงการ		ตลอดระยะเวลาดำเนินการ
	3) เผยแพร่และประชาสัมพันธ์ข้อมูลเกี่ยวกับการดำเนินงานโครงการ ให้กับหน่วยงานที่เกี่ยวข้อง และชุมชนในพื้นที่ใกล้เคียง ตลอดจนรับฟังความคิดเห็นและข้อเสนอแนะผ่านช่องทางการติดต่อสื่อสารต่าง ๆ เช่น เจ้าหน้าที่ประชาสัมพันธ์ เว็บไซต์ เอกสารเผยแพร่ ป้ายประชาสัมพันธ์ ผู้นำชุมชน เป็นต้น		ตลอดระยะเวลาดำเนินการ

ตารางที่ 1.4-1-18 (ต่อ)

องค์ประกอบ สิ่งแวดล้อม	มาตรการป้องกันและแก้ไขผลกระทบสิ่งแวดล้อม	สถานที่ดำเนินการ	ระยะเวลาดำเนินการ
2. ด้านสังคมและ การมีส่วนร่วม ของประชาชน (ต่อ)	4) สร้างความสัมพันธ์ที่ดีต่อชุมชน โดยเข้าร่วมดำเนินกิจกรรมการมีส่วนร่วม และสนับสนุนการดำเนินกิจกรรมต่าง ๆ ของชุมชนหรือหน่วยงานในพื้นที่ตามความเหมาะสม เช่น การร่วมกิจกรรมตามเทศกาล ประเพณีวันสำคัญของชุมชน การสนับสนุนด้านการศึกษา ด้านสุขภาพ และกีฬา ด้านเศรษฐกิจและอาชีพ ด้านสิ่งแวดล้อม ด้านศิลปะและวัฒนธรรมประเพณี ด้านคุณภาพชีวิต และสาธารณประโยชน์ต่าง ๆ เป็นต้น	กลุ่มหน่วยงานราชการ สถาบันและองค์กร กลุ่มผู้นำชุมชน กลุ่มครัวเรือนร้านค้าและสถานประกอบการ ในระยะ 300 เมตร จากกึ่งกลางแนวท่อส่งก๊าซฯ ทั้งสองข้าง และจากขอบเขตพื้นที่สถานีควบคุมและปรับลดความดันก๊าซธรรมชาติ (Gate Station) ของโครงการ	ตลอดระยะเวลาดำเนินการ
	5) จัดให้มีระบบประกันภัยคุ้มครองชีวิตและทรัพย์สินที่ได้รับความเสียหายจากการดำเนินโครงการ เช่น กรมธรรม์ประกันภัยความรับผิดชอบต่อบุคคลภายนอก (Third Party Liability Policy) เป็นต้น		ตลอดระยะเวลาดำเนินการ
	6) จัดให้มีการประชาสัมพันธ์เพื่อเผยแพร่คู่มือการระงับเหตุฉุกเฉินของชุมชน และหมายเลขโทรศัพท์แจ้งเหตุกรณีเกิดเหตุฉุกเฉินเกี่ยวกับระบบทอส่งก๊าซธรรมชาติ ให้กับหน่วยงานต่าง ๆ ชุมชนในพื้นที่ใกล้เคียง และผู้สนใจ ผ่านช่องทางการติดต่อสื่อสารต่าง ๆ เช่น เจ้าหน้าที่ประชาสัมพันธ์ของโครงการ เว็บไซต์ เอกสารเผยแพร่ ผู้นำชุมชน เป็นต้น		ตลอดระยะเวลาดำเนินการ



ตารางที่ 1.4-2-16 สรุปมาตรการติดตามตรวจสอบผลกระทบสิ่งแวดล้อม (ระยะดำเนินการ)
ของโครงการทอส่งก๊าซธรรมชาติในพื้นที่รับผิดชอบของส่วนปฏิบัติการระบบท่อเขต 1
โครงการวางระบบจำหน่ายก๊าซธรรมชาติไปยังบริษัท จีเอฟพีที นิธิเร (ประเทศไทย) จำกัด และนิคมอุตสาหกรรมโรจนะหนองใหญ่

องค์ประกอบสิ่งแวดล้อม	มาตรการติดตามตรวจสอบผลกระทบสิ่งแวดล้อม	สถานที่ดำเนินการ	ระยะเวลาดำเนินการ
1. ด้านสาธารณสุข อาชีวอนามัยและความปลอดภัย	- สถิติอุบัติเหตุ การรั่วไหลของก๊าซธรรมชาติ และเหตุฉุกเฉินที่เกิดขึ้น	พื้นที่ระบบทอส่งก๊าซธรรมชาติของโครงการ	ประจำปี
	- สถิติการเจ็บป่วย และการบาดเจ็บในระหว่างการปฏิบัติงาน	พื้นที่ระบบทอส่งก๊าซธรรมชาติของโครงการ	ประจำปี
	- สุขภาพของพนักงานที่สังกัดเขตปฏิบัติการระบบท่อฯ	พื้นที่ระบบทอส่งก๊าซธรรมชาติของโครงการ	ปีละ 1 ครั้ง
2. ด้านสังคมและการมีส่วนร่วมของประชาชน	- ความคิดเห็นและข้อเสนอแนะจากหน่วยงานและชุมชนใกล้เคียง	กลุ่มหน่วยงานราชการ สถาบัน และองค์กร กลุ่มผู้นำชุมชน กลุ่มครัวเรือน ร้านค้า และ สถานประกอบการ ในระยะ 300 เมตร จาก กึ่งกลางแนวทอส่งก๊าซฯ ทั้งสองข้าง และจาก ขอบเขตพื้นที่สถานที่ ควบคุมและปรับลด ความดันก๊าซธรรมชาติ (Gate Station) ของ โครงการ	ตลอดระยะเวลา ดำเนินโครงการ